



דוח סטטיסטי יע"ל
לשנת 2023



דוח סטטיסטי יע"ל

לשנת 2023

בחינות הידע בעברית

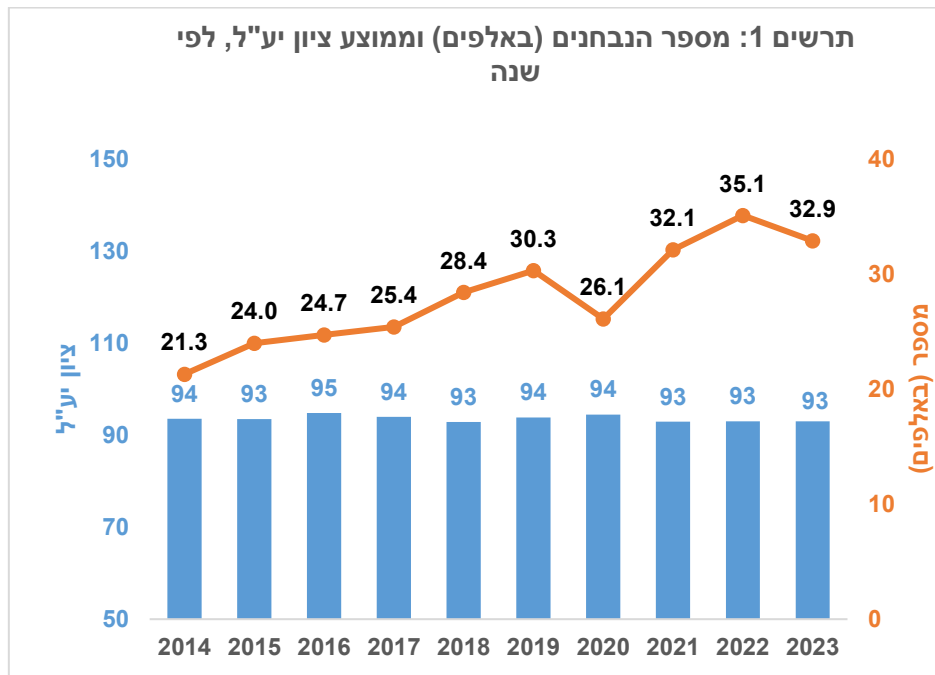
בחינות הידע בעברית – בחינת יע"ל ובחינת יעלנט – נועדו לבחון את רמת השליטה בשפה העברית אצל נבחנים שעברית אינה שפת אימם. בחינת יע"ל היא בחינת נייר ועיפרון הנערכת בארבעה מועדים בשנה. בחינת יעלנט היא גרסה ממוחשבת של בחינת יע"ל, והיא נערכת באופן שוטף לאורך השנה במרכזי בחינה ייעודיים של מאל"ו ובמוסדות האקדמיים. רוב המוסדות להשכלה גבוהה בארץ דורשים ציון בבחינת יע"ל או בבחינת יעלנט ממי שנבחן בבחינה הפסיכומטרית בשפה שאינה עברית, וכן ממי שלא נדרש להיבחן בבחינה הפסיכומטרית אך נבחן בבחינות הבגרות בשפה שאינה עברית. הציון בבחינות אלו משמש את מוסדות הלימוד כדי למיין את הנבחנים לפי רמת העברית שלהם וכדי לקבוע אם הם יחויבו בלימודי עברית, ואם כן, בכמה קורסים יחויבו ובאיזו רמה. יש מוסדות לימוד שדורשים ציון סף בבחינות הידע בעברית כתנאי קבלה ללימודים. לכל מוסד לימוד מדיניות משלו בנוגע לשימוש בציוני בחינות הידע בעברית.

הדוח הנוכחי כולל את נתוני הנבחנים בבחינות יע"ל ויעלנט בשנת 2023¹ והמושג "ציון יע"ל" מתאר בו גם את ציוני מבחן יעלנט. בשנת 2023 נבחנו בבחינות הידע בעברית 32,948 נבחנים.

¹ בשל מלחמת חרבות ברזל התקיים מועד החורף של בחינת יע"ל לשנת 2023 בשתי פעימות: בדצמבר 2023 (המועד המקורי) ובפברואר 2024 (מועד מיוחד). הנתונים של הנבחנים משתי הפעימות כלולים בדוח זה.

ממצאים כלליים

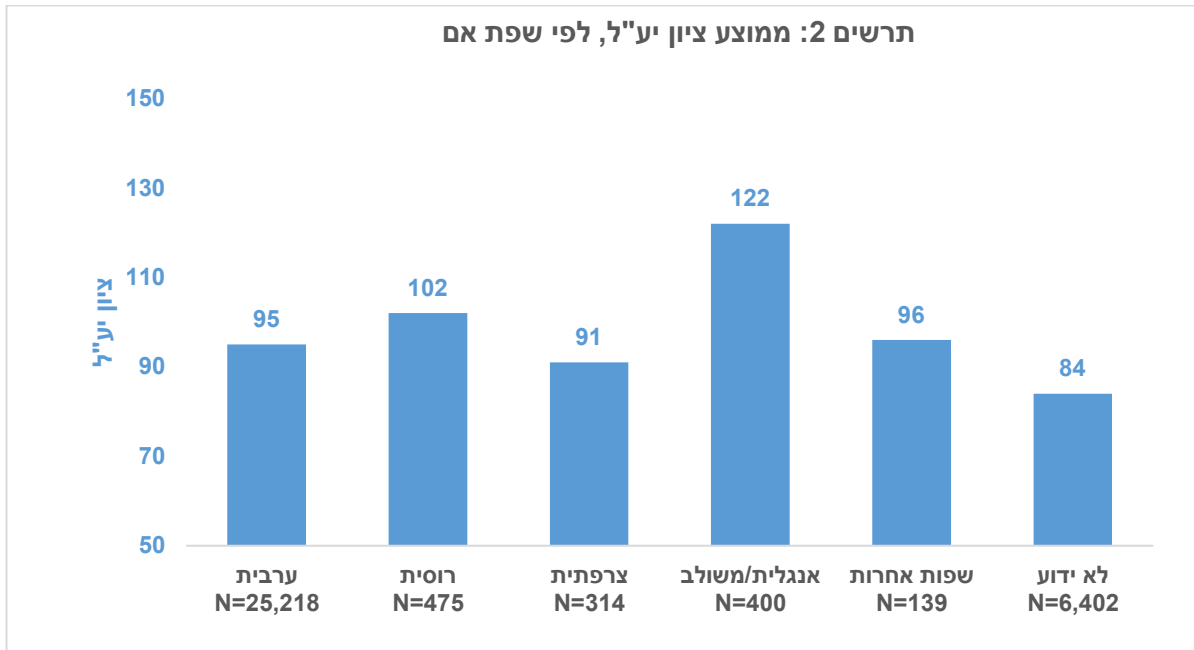
לאורך השנים מספר הנבחנים בבחינת יע"ל עולה בהתמדה (למעט 2020 שבה ירד מספר הנבחנים, ככל הנראה בשל מגפת הקורונה). ב-2023 ירד מספר הנבחנים בבחינה בכ-2,000 ביחס לשנה הקודמת (ראו תרשים 1).² בעשר השנים האחרונות נשאר הציון הממוצע בבחינה קבוע יחסית.



² הסיבה לירידה במספר הנבחנים היא ככל הנראה מלחמת חרבות ברזל שפרצה באוקטובר 2023 ובעקבותיה צומצמה פעילות מרכזי הבחינות של מאל"ו.

שפת בחינה

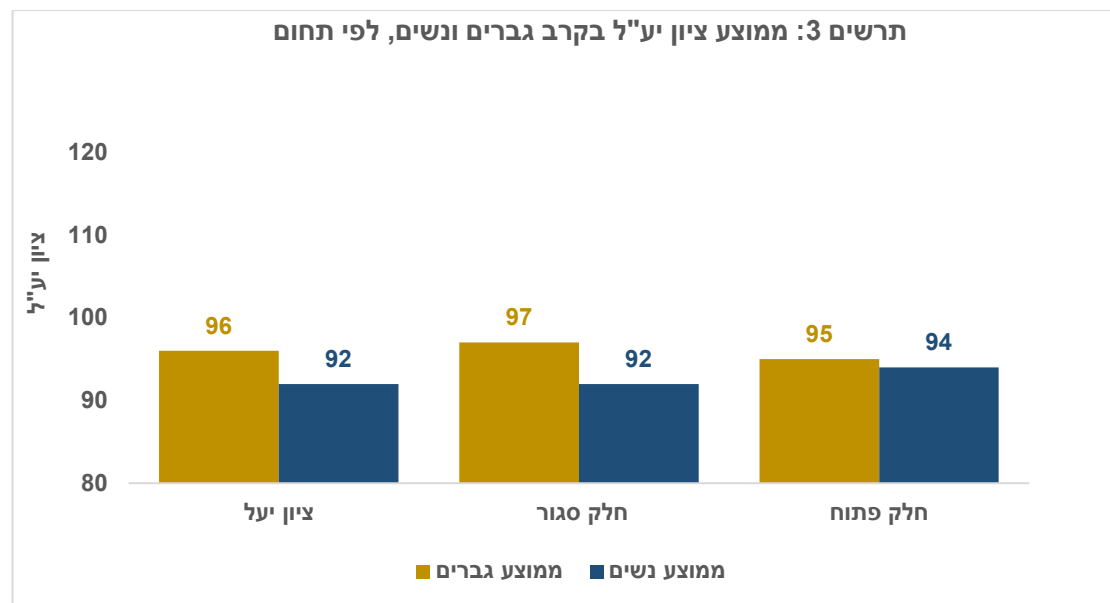
בחינת יע"ל מועברת בשפה העברית בלבד, ואי אפשר לדעת מהי שפת האם של כל נבחן בה. עם זאת, אפשר להניח ששפת האם של הנבחנים תואמת לשפה שבה בחרו להיבחן בבחינה הפסיכומטרית. ב-2023 נאסף מידע זה לגבי 26,546 נבחני יע"ל שנבחנו גם בבחינה הפסיכומטרית, אך לגבי שאר 6,402 נבחני יע"ל מאותה שנה אי אפשר היה להשיגו. לכן רצוי לפרש את הנתונים הנוגעים לשפת האם של נבחני יע"ל בזהירות.



מגדר

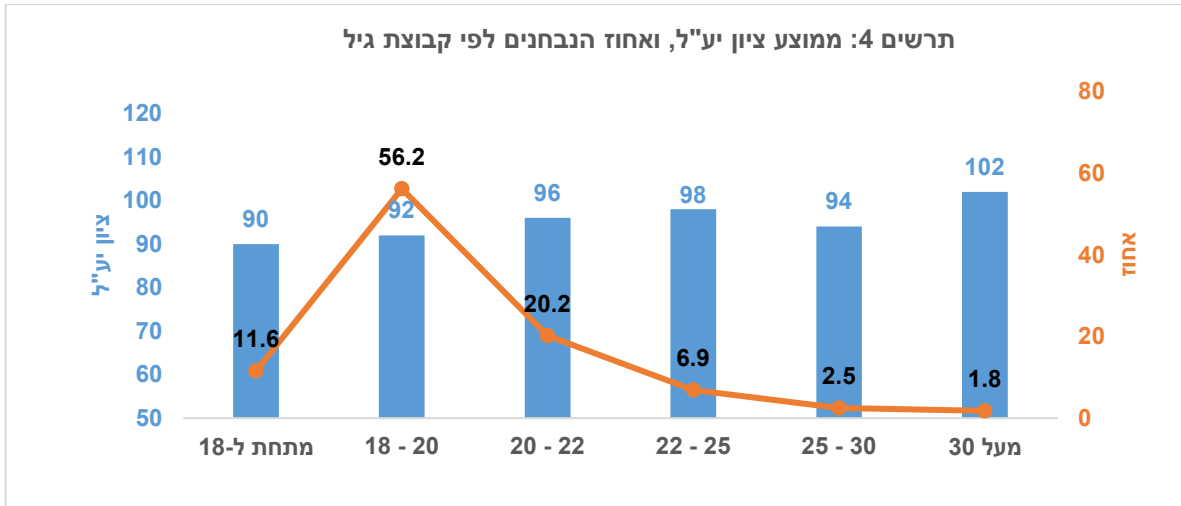
בשנת 2023 כ-33% מהנבחנים בבחינת יע"ל היו גברים וכ-66% מהם היו נשים. שיעור הגברים שניגשו ב-2023 לבחינת יע"ל נמוך משמעותית משיעורם באוכלוסייה הכללית (כ-50%). כמו כן, ציונם הממוצע של הגברים שניגשו לבחינה עולה במעט על ציון הממוצע של הנשים שניגשו אליה (ראו תרשים 3).

הסבר אפשרי לממצאים אלו הוא שהגברים שיכולתם נמוכה בוחרים שלא להיבחן כלל, ואילו הנשים שיכולתן נמוכה בוחרות להיבחן בכל זאת. מכאן עולה שאם הגברים שיכולתם נמוכה יבחרו גם הם להיבחן, יצטמצם הפער שבין ציוני הגברים לציוני הנשים במידה ניכרת.



גיל

מרבית הנבחנים בבחינת יע"ל הם בשנות העשרים לחייהם (ראו תרשים 4). הציון הממוצע בבחינה נוטה להיות גבוה יותר ככל שגיל הנבחן עולה.



תוכן עניינים

7	חלק א – שכיחויות וממוצעי ציונים
7.....	א – 1: ממוצעים וסטיות תקן של ציוני יע"ל לפי שפת ההיבחנות בבחינה הפסיכומטרית
8.....	א – 2: ממוצעים וסטיות תקן של ציוני יע"ל לפי מגדר
9.....	א – 3: ממוצעים וסטיות תקן של ציוני יע"ל לפי שפת אם ומגדר
10.....	א – 4: ממוצעים וסטיות תקן של ציוני יע"ל לפי מספר היבחנות
14.....	א – 8: ממוצעים וסטיות תקן של ציוני יע"ל לפי גיל
20.....	א – 14: ממוצעים וסטיות תקן של ציוני יע"ל לפי שפת אם וגיל בקרב נבחנים לראשונה
21.....	א – 15: ממוצעים וסטיות תקן של ציוני יע"ל לפי שפת אם וגיל בקרב נבחנים חוזרים
22	חלק ב – מתאמים
22.....	ב – 1: נתונים ומתאמים של ציוני יע"ל וגיל בקרב כלל הנבחנים
23.....	ב – 2: נתונים ומתאמים של ציוני יע"ל וגיל בקרב גברים
24.....	ב – 3: נתונים ומתאמים של ציוני יע"ל וגיל בקרב נשים
25.....	ב – 4: נתונים ומתאמים של ציוני יע"ל וגיל בקרב נבחנים לראשונה
26.....	ב – 5: נתונים ומתאמים של ציוני יע"ל וגיל בקרב נבחנים חוזרים
27.....	ב – 6: נתונים ומתאמים של ציוני יע"ל, ציוני פסיכומטרי וגיל הנבחן לפי שפת אם
28.....	ב – 7: נתונים ומתאמים של ציוני יע"ל, ציוני פסיכומטרי וגיל הנבחן בקרב גברים לפי שפת אם
29.....	ב – 8: נתונים ומתאמים של ציוני יע"ל, ציוני פסיכומטרי וגיל הנבחן בקרב נשים לפי שפת אם
30.....	אם
30.....	ב – 9: נתונים ומתאמים של ציוני יע"ל, ציוני פסיכומטרי וגיל הנבחן בקרב נבחנים לראשונה לפי שפת
31.....	אם
32	חלק ג: התפלגויות
32.....	ג – 1: התפלגות ציוני יע"ל בקרב כלל הנבחנים
33.....	ג – 2: התפלגות ציוני יע"ל בקרב גברים
34.....	ג – 3: התפלגות ציוני יע"ל בקרב נשים
35.....	ג – 4: התפלגות ציוני יע"ל בקרב נבחנים לראשונה
36.....	ג – 5: התפלגות ציוני יע"ל בקרב נבחנים חוזרים
37.....	ג – 6: התפלגות ציוני יע"ל בקרב נבחנים שנבחנו בבחינה הפסיכומטרית בערבית
38.....	ג – 7: התפלגות ציוני יע"ל בקרב נבחנים שנבחנו בבחינה הפסיכומטרית בשפות אחרות

חלק א – שכיחויות וממוצעי ציונים

א – 1: ממוצעים וסטיות תקן של ציוני יע"ל לפי שפת ההיבחנות בבחינה הפסיכומטרית

שכיחות	אחוז	ציון יע"ל		ציון חלק סגור		ציון חלק פתוח		
		ממוצע	ס. תקן	ממוצע	ס. תקן	ממוצע	ס. תקן	
25218	76.5	95	23.2	95	24.8	95	20.5	ערבית
475	1.4	102	25.8	99	27.6	108	23.4	רוסית
314	1.0	91	25.6	88	26.8	100	24.2	צרפתית
400	1.2	122	25.8	122	27.3	121	23.9	משולב
63	0.2	59	18.0	60	16.9	60	21.9	ספרדית
2	0.0	117	9.2	111	7.1	124	12.7	פורטוגלית
74	0.2	126	25.2	126	26.6	125	22.8	עברית
6402	19.4	84	23.2	84	24.0	89	22.0	לא נבחנו
32948	100.0	93	24.0	93	25.4	95	21.4	כולם

א - 2: ממוצעים וסטיות תקן של ציוני יע"ל לפי מגדר

שכוחות	אחוז	ציון יע"ל		ציון חלק סגור		ציון חלק פתוח		
		ממוצע	ס. תקן	ממוצע	ס. תקן	ממוצע	ס. תקן	
10765	32.7	96	23.9	97	25.6	95	21.1	גברים
21591	65.5	92	23.9	92	25.2	94	21.6	נשים
592	1.8	93	23.3	92	25.1	95	20.1	לא ענו
32948	100.0	93	24.0	93	25.4	95	21.4	כולם

א - 3: ממוצעים וסטיות תקן של ציוני יע"ל לפי שפת אם ומגדר

ציון חלק פתוח	ציון חלק סגור		ציון יע"ל		אחוז	שכיחות	גברים	נשים	לא ענו
	ממוצע	ס. תקן	ממוצע	ס. תקן					
20.1	95	24.9	97	23.1	96	33.5	8443	גברים	ערבית
20.7	95	24.7	94	23.2	94	64.9	16376	נשים	
18.9	96	24.2	96	22.2	96	1.6	399	לא ענו	
23.3	108	28.2	100	26.2	102	46.3	220	גברים	רוסית
23.5	109	27.1	98	25.5	102	52.2	248	נשים	
24.3	94	22.3	81	22.2	83	1.5	7	לא ענו	
24.4	100	27.2	91	26.2	93	35.7	112	גברים	צרפתית
24.2	99	26.5	85	25.2	89	62.4	196	נשים	
26.0	102	25.2	101	26.6	101	1.9	6	לא ענו	
26.5	117	29.4	121	28.2	120	54.3	217	גברים	משולב
19.4	126	24.6	125	22.4	126	45.5	182	נשים	
-	-	-	-	-	-	-	1	לא ענו	
20.9	58	21.1	61	21.1	59	44.4	28	גברים	ספרדית
22.8	62	12.8	60	15.4	59	55.6	35	נשים	
-	-	-	-	-	-	0.0	0	לא ענו	
-	-	-	-	-	-	0.0	0	גברים	פורטוגלית
-	-	-	-	-	-	100.0	2	נשים	
-	-	-	-	-	-	0.0	0	לא ענו	
22.5	129	18.4	135	19.2	134	44.6	33	גברים	עברית
23.0	121	30.0	118	27.8	119	51.4	38	נשים	
24.6	120	31.6	124	30.4	123	4.1	3	לא ענו	

א - 4: ממוצעים וסטיות תקן של ציוני יע"ל לפי מספר היבחנות³

ציון חלק פתוח		ציון חלק סגור		ציון יע"ל		אחוז	שכיחות	
ס. תקן	ממוצע	ס. תקן	ממוצע	ס. תקן	ממוצע			
25.4	91	28.1	88	27.1	88	36.2	11931	1
20.9	94	24.6	92	23.2	92	22.6	7456	2
18.5	97	22.9	95	21.2	95	14.8	4878	3
16.6	98	21.8	98	19.9	98	9.9	3265	4
15.8	99	21.5	101	19.3	100	6.5	2150	5
14.5	100	20.9	103	18.5	102	9.9	3268	6 ויותר
21.4	95	25.4	93	24.0	93	100.0	32948	כולם

³ משתנה שמציג את מספר ההיבחנות הנוכחית מתוך כל מבחני יע"ל שהנבחן נבחן בהם.

א - 5: ממוצעים וסטיות תקן של ציוני יע"ל לפי שפת אם ומספר היבחנות

ציון חלק פתוח	ציון חלק סגור		ציון יע"ל		אחוז	שכיחות			
	ממוצע	ס. תקן	ממוצע	ס. תקן				ממוצע	ס. תקן
24.5	90	27.3	88	26.2	88	29.8	7524	1	ערבית
20.7	95	24.6	94	23.1	94	23.1	5834	2	
18.3	98	22.8	97	21.1	97	16.2	4087	3	
16.4	99	21.4	100	19.5	99	11.2	2835	4	
15.4	100	20.8	103	18.6	102	7.6	1911	5	
14.1	100	20.4	105	17.9	103	12.0	3027	6 ויותר	
28.6	111	33.9	106	32.0	107	68.8	914	1	שפות אחרות
26.4	103	28.2	95	27.4	97	18.8	249	2	
20.4	107	23.2	101	22.1	103	6.7	89	3	
15.5	108	19.4	102	17.9	104	2.7	36	4	
21.2	99	17.0	103	18.3	102	1.3	17	5	
16.2	104	14.1	94	13.6	97	1.7	23	6 ויותר	
24.4	89	26.2	84	25.6	84	54.6	3493	1	לא ידוע
19.8	89	21.8	83	20.9	84	21.4	1373	2	
18.1	91	20.6	85	19.3	86	11.0	702	3	
16.5	92	20.6	85	19.0	86	6.2	394	4	
16.9	91	19.6	83	18.5	85	3.5	222	5	
17.3	91	21.2	86	19.4	86	3.4	218	6 ויותר	

א – 6 ממוצעים וסטיות תקן של ציוני יע"ל לפי שפת אם ומספר היבחנות בקרב גברים

ציון חלק פתוח	ציון חלק סגור		ציון יע"ל		אחוז	שכיחות			
	ס. תקן	ממוצע	ס. תקן	ממוצע				ס. תקן	ממוצע
23.8	90	27.4	89	26.0	88	30.6	2587	1	ערבית
20.1	95	24.9	97	23.0	96	22.8	1921	2	
18.3	97	22.7	99	20.8	98	16.0	1350	3	
16.1	99	21.4	103	19.2	101	11.0	929	4	
14.7	100	20.2	105	17.9	104	7.5	630	5	
13.9	100	19.7	107	17.4	105	12.2	1026	6 ויותר	
28.6	111	33.7	109	31.9	110	70.8	432	1	שפות אחרות
27.6	103	28.8	97	28.5	99	16.9	103	2	
22.8	105	27.2	100	25.9	102	6.6	40	3	
17.5	106	21.1	103	19.7	104	2.6	16	4	
26.4	86	16.6	93	20.0	89	1.0	6	5	
17.7	98	14.1	92	13.4	93	2.1	13	6 ויותר	
24.5	92	27.9	91	26.8	91	58.3	998	1	לא ידוע
18.8	92	21.7	89	20.2	89	19.6	335	2	
16.0	93	18.4	90	16.7	90	10.0	172	3	
13.0	95	18.0	93	15.8	93	4.8	83	4	
13.8	97	15.5	94	14.1	94	3.2	55	5	
16.8	92	16.8	95	15.5	93	4.0	69	6 ויותר	

א - 7: ממוצעים וסטיות תקן של ציוני יע"ל לפי שפת אם ומספר היבחנות בקרב נשים

שכיחות	אחוז	ציון יע"ל		ציון חלק סגור		ציון חלק פתוח		
		ממוצע	ס. תקן	ממוצע	ס. תקן	ממוצע	ס. תקן	
4852	29.6	87	26.2	87	27.1	90	24.8	ערבית
3842	23.5	92	23.2	92	24.4	95	21.0	
2669	16.3	96	21.2	96	22.9	98	18.4	
1852	11.3	99	19.5	99	21.3	99	16.4	
1234	7.5	101	18.9	101	20.9	99	15.8	
1927	11.8	103	18.1	103	20.6	101	14.2	
472	67.3	105	32.0	105	33.7	111	28.6	שפות אחרות
142	20.3	95	27.0	95	28.1	102	25.8	
48	6.8	105	18.6	105	19.8	110	18.1	
20	2.9	105	16.8	105	18.6	110	14.0	
10	1.4	107	13.8	107	14.9	105	15.0	
9	1.3	99	12.6	99	13.4	111	9.8	
2395	53.1	81	24.6	81	24.8	87	24.2	לא ידוע
999	22.1	82	20.8	82	21.4	88	20.0	
511	11.3	84	19.9	84	21.0	90	18.7	
300	6.6	85	19.3	85	20.8	92	17.3	
164	3.6	81	18.9	81	19.8	89	17.5	
145	3.2	83	20.2	83	21.8	90	17.4	

א – 8: ממוצעים וסטיות תקן של ציוני יע"ל לפי גיל

ציון חלק פתוח		ציון חלק סגור		ציון יע"ל		אחוז	שכיחות	
ס. תקן	ממוצע	ס. תקן	ממוצע	ס. תקן	ממוצע			
24.4	92	27.4	90	26.2	90	11.6	3811	מתחת ל-18
20.9	94	24.9	92	23.4	92	56.2	18510	20-18
19.1	97	24.1	96	22.3	96	20.2	6652	22-20
22.4	100	27.3	98	25.8	98	6.9	2284	25-22
23.6	97	27.4	93	26.1	94	2.5	837	30-25
23.8	105	27.8	101	26.7	102	1.8	606	מעל ל-30
20.4	83	18.3	75	18.3	76	0.8	248	לא ענו
21.4	95	25.4	93	24.0	93	100.0	32948	כולם

א - 9: ממוצעים וסטיות תקן של ציוני יע"ל לפי שפת אם וגיל

ציון חלק פתוח	ציון חלק סגור		ציון יע"ל				שכיחות	אחוז	
	ממוצע	ס. תקן	ממוצע	ס. תקן	ממוצע	ס. תקן			
23.9	93	27.1	91	25.8	91	13.6	3430	מתחת ל-18	ערבית
20.4	95	24.5	94	23.0	94	60.8	15321	18-20	
17.4	98	22.7	99	20.7	99	18.8	4732	20-22	
19.1	99	25.0	101	23.0	100	4.5	1130	22-25	
20.6	98	26.4	95	24.6	96	1.3	329	25-30	
22.1	109	27.2	107	25.7	108	0.8	212	מעל ל-30	
19.7	85	19.7	79	18.8	79	0.3	64	לא ענו	
37.3	94	38.4	93	38.4	93	8.7	115	מתחת ל-18	שפות אחרות
27.8	102	33.1	94	31.1	96	30.5	405	18-20	
24.4	113	29.9	106	27.9	108	27.3	363	20-22	
22.6	117	27.2	112	25.2	114	26.0	345	22-25	
25.1	110	29.6	106	27.8	107	4.7	63	25-30	
22.4	113	24.8	112	24.1	113	2.3	31	מעל ל-30	
33.3	94	20.8	76	25.0	81	0.5	6	לא ענו	
21.8	82	21.5	77	21.5	77	4.2	266	מתחת ל-18	לא ידוע
20.9	86	21.8	81	21.3	81	43.5	2784	18-20	
20.1	91	23.1	85	21.9	86	24.3	1557	20-22	
22.8	93	27.4	89	26.0	90	12.6	809	22-25	
24.8	94	27.2	90	26.2	90	7.0	445	25-30	
24.5	102	27.5	96	26.6	98	5.7	363	מעל ל-30	
20.1	82	17.5	73	17.7	74	2.8	178	לא ענו	

א - 10: ממוצעים וסטיות תקן של ציוני יע"ל לפי מגדר וגיל

ציון חלק פתוח	ציון חלק סגור		ציון יע"ל				שכיחות	אחוז	
	ממוצע	ס. תקן	ממוצע	ס. תקן	ממוצע	ס. תקן			
24.2	93	28.4	94	26.8	93	12.9	1387	מתחת ל-18	גברים
20.4	93	24.8	94	23.1	93	54.5	5872	20-18	
18.0	98	23.3	100	21.1	99	20.3	2185	22-20	
22.1	104	25.9	107	24.5	106	8.3	896	25-22	
24.0	101	27.8	103	26.5	102	2.4	253	30-25	
22.3	114	25.8	113	24.3	114	1.4	148	מעל ל-30	
24.1	82	21.4	75	22.5	75	0.2	24	לא ענו	
24.5	91	26.6	88	25.7	88	11.0	2383	מתחת ל-18	נשים
21.2	94	24.8	91	23.5	91	57.3	12371	20-18	
19.8	97	24.4	94	22.8	95	20.1	4333	22-20	
22.4	97	26.8	92	25.5	93	6.2	1341	25-22	
23.3	95	26.0	88	25.0	90	2.6	571	30-25	
23.5	101	27.4	97	26.4	98	2.1	446	מעל ל-30	
18.7	84	17.0	75	16.5	76	0.7	146	לא ענו	

א - 11 ממוצעים וסטיות תקן של ציוני יע"ל לפי שפת אם וגיל בקרב גברים

ציון חלק פתוח	ציון חלק סגור		ציון יע"ל		שכיחות	אחוז		
	ממוצע	ס. תקן	ממוצע	ס. תקן				
23.7	93	27.9	94	26.3	93	15.1	1278	ערבית
19.8	94	24.5	95	22.7	94	58.4	4929	
16.7	98	22.3	101	20.1	100	19.6	1651	
18.6	103	22.7	109	21.2	107	5.2	443	
21.6	103	26.6	106	24.9	105	1.0	85	
18.2	119	23.1	121	20.1	121	0.6	51	
15.9	85	18.8	82	16.6	82	0.1	6	
33.8	98	37.5	99	36.5	98	10.0	61	שפות אחרות
28.0	104	33.4	99	31.5	100	30.7	187	
26.2	109	31.8	104	29.8	106	23.6	144	
24.9	116	27.8	115	26.3	116	28.5	174	
27.1	106	30.2	108	29.2	108	5.6	34	
22.2	123	23.4	121	23.3	122	1.5	9	
-	-	-	-	-	-	0.2	1	
21.6	81	23.4	79	22.6	78	2.8	48	לא ידוע
20.4	87	22.1	85	21.1	85	44.2	756	
17.8	95	22.2	92	20.0	92	22.8	390	
22.4	98	27.2	99	25.6	98	16.3	279	
24.4	98	27.7	100	26.7	99	7.8	134	
23.9	111	26.4	107	25.6	109	5.1	88	
22.2	77	20.1	70	21.0	70	1.0	17	

א - 12 ממוצעים וסטיות תקן של ציוני יע"ל לפי שפת אם וגיל בקרב נשים

ציון חלק פתוח	ציון חלק סגור		ציון יע"ל				שכיחות	אחוז	
	ממוצע	ס. תקן	ממוצע	ס. תקן	ממוצע	ס. תקן			
24.1	92	26.5	89	25.4	89	12.9	2119	מתחת ל-18	ערבית
20.7	95	24.5	94	23.1	94	62.1	10173	20-18	
17.9	98	22.9	98	21.1	98	18.3	2996	22-20	
19.4	97	24.8	95	23.0	95	4.0	654	25-22	
19.8	96	25.3	91	23.7	92	1.5	240	30-25	
22.1	105	27.1	102	26.0	103	1.0	156	מעל ל-30	
20.3	84	20.1	80	18.9	80	0.2	38	לא ענו	
40.7	90	38.9	87	39.9	87	7.7	54	מתחת ל-18	שפות אחרות
27.7	101	32.4	90	30.6	93	30.4	213	20-18	
22.9	115	28.7	107	26.5	110	30.4	213	22-20	
20.3	117	26.5	109	24.2	112	23.8	167	25-22	
22.2	115	29.2	103	26.6	107	4.1	29	30-25	
21.6	109	25.0	109	24.0	109	3.1	22	מעל ל-30	
8.2	79	13.7	69	8.7	70	0.4	3	לא ענו	
22.1	82	21.0	77	21.4	77	4.7	210	מתחת ל-18	לא ידוע
21.0	86	21.3	79	21.0	79	44.0	1985	20-18	
20.8	90	22.8	82	22.0	83	24.9	1124	22-20	
22.9	91	26.2	84	25.4	85	11.5	520	25-22	
24.9	92	25.6	85	25.1	86	6.7	302	30-25	
24.1	99	27.0	92	26.1	94	5.9	268	מעל ל-30	
18.4	84	15.6	73	15.7	75	2.3	105	לא ענו	

א – 13: ממוצעים וסטיות תקן של ציוני יע"ל לפי סוג היבחנות וגיל

שכיחות	אחוז	ציון יע"ל		ציון חלק סגור		ציון חלק פתוח		
		ממוצע	ס. תקן	ממוצע	ס. תקן	ממוצע	ס. תקן	
2751	23.1	87	26.5	87	27.6	90	25.2	היבחנות ראשונה
6511	54.6	86	25.9	86	26.8	89	24.3	
1280	10.7	93	28.4	93	29.4	97	26.0	
694	5.8	102	30.0	102	31.1	104	27.2	
306	2.6	96	29.4	96	30.1	98	27.8	
272	2.3	100	29.1	100	29.8	103	26.7	
117	1.0	75	20.2	75	19.4	83	22.8	
1060	5.0	98	23.5	98	25.3	98	21.2	היבחנות חוזרת
11999	57.1	96	21.1	96	22.9	96	18.3	
5372	25.6	97	20.6	97	22.6	97	17.1	
1590	7.6	97	23.5	97	25.3	98	19.6	
531	2.5	92	24.0	92	25.7	96	20.8	
334	1.6	103	24.6	103	26.0	106	21.2	
131	0.6	76	16.5	76	17.4	84	18.1	

א - 14: ממוצעים וסטיות תקן של ציוני יע"ל לפי שפת אם וגיל בקרב נבחנים לראשונה

ציון חלק פתוח		ציון חלק סגור		ציון יע"ל		שכיחות	אחוז	
ס. תקן	ממוצע	ס. תקן	ממוצע	ס. תקן	ממוצע			
24.7	90	27.3	88	26.1	87	2438	32.4	מתחת ל-18
24.2	90	27.1	88	26.0	88	4550	60.5	20-18
24.9	93	28.0	91	27.1	91	371	4.9	22-20
25.7	97	28.6	96	27.7	95	82	1.1	25-22
25.7	94	28.2	92	27.9	92	43	0.6	30-25
26.7	96	30.9	98	30.3	97	29	0.4	מעל ל-30
22.6	78	21.9	73	22.1	73	11	0.1	לא ענו
34.1	105	36.8	104	36.2	104	86	9.4	מתחת ל-18
29.4	102	35.4	95	33.2	97	298	32.6	20-18
26.2	116	32.3	110	30.2	112	245	26.8	22-20
24.3	118	29.3	114	27.2	115	228	24.9	25-22
29.9	116	32.0	113	30.6	114	35	3.8	30-25
24.7	116	30.3	117	28.9	117	16	1.8	מעל ל-30
33.3	94	20.8	76	25.0	81	6	0.7	לא ענו
22.5	81	22.0	76	22.2	76	227	6.5	מתחת ל-18
22.2	84	22.3	78	22.0	78	1663	47.6	20-18
23.2	91	26.3	87	25.2	87	664	19.0	22-20
26.1	98	30.7	96	29.6	96	384	11.0	25-22
26.9	96	29.3	93	28.5	93	228	6.5	30-25
26.6	104	29.3	98	28.7	100	227	6.5	מעל ל-30
22.1	83	19.2	74	19.8	75	100	2.9	לא ענו

א - 15: ממוצעים וסטיות תקן של ציוני יע"ל לפי שפת אם וגיל בקרב נבחנים חוזרים

ציון חלק פתוח		ציון חלק סגור		ציון יע"ל				
ממוצע	ס. תקן	ממוצע	ס. תקן	ממוצע	ס. תקן	אחוז	שכיחות	
99	20.2	100	24.5	99	22.7	5.6	992	מתחת ל-18
97	18.1	97	22.8	97	20.9	60.9	10771	20-18
99	16.6	100	22.1	99	20.0	24.6	4361	22-20
100	18.5	101	24.6	101	22.6	5.9	1048	25-22
99	19.6	96	26.1	96	24.1	1.6	286	30-25
111	20.7	108	26.4	109	24.7	1.0	183	מעל ל-30
86	19.0	80	19.3	81	18.0	0.3	53	לא ענו
63	28.1	62	23.5	62	25.1	7.0	29	מתחת ל-18
102	23.2	92	25.5	95	24.5	25.8	107	20-18
106	18.8	97	21.7	100	20.1	28.5	118	22-20
113	18.7	109	22.1	111	20.6	28.3	117	25-22
103	15.0	97	23.9	99	21.3	6.8	28	30-25
109	19.8	108	17.2	109	17.9	3.6	15	מעל ל-30
-	-	-	-	-	-	0.0	0	לא ענו
89	16.0	82	17.9	83	16.3	1.3	39	מתחת ל-18
90	18.3	85	20.4	85	19.5	38.5	1121	20-18
91	17.5	83	20.2	84	18.9	30.7	893	22-20
89	18.6	83	22.4	84	20.9	14.6	425	25-22
91	22.1	86	24.2	86	23.0	7.5	217	30-25
99	20.3	93	23.8	94	22.5	4.7	136	מעל ל-30
82	17.3	71	15.0	73	14.6	2.7	78	לא ענו

חלק ב – מתאמים

ב – 1: נתונים ומתאמים של ציוני יע"ל וגיל בקרב כלל הנבחנים

גיל	ציון חלק פתוח	ציון חלק סגור	ציון יע"ל	סטטיסטיים פשוטים
20.0	94.8	93.3	93.1	ממוצע
3.4	21.4	25.4	24.0	סטיית תקן
32,705	32,948	32,948	32,948	שכיחות

גיל	ציון חלק פתוח	ציון חלק סגור	ציון יע"ל	מתאמים
0.09	0.84	0.97	1.00	ציון יע"ל
0.08	0.70	1.00	0.97	ציון חלק סגור
0.11	1.00	0.70	0.84	ציון חלק פתוח

ב - 2: נתונים ומתאמים של ציוני יע"ל וגיל בקרב גברים

גיל	ציון חלק פתוח	ציון חלק סגור	ציון יע"ל	סטטיסטיק פשוטים
19.9	95.5	96.8	95.8	ממוצע
3.2	21.1	25.6	23.9	סטיית תקן
10,743	10,765	10,765	10,765	שכיחות

גיל	ציון חלק פתוח	ציון חלק סגור	ציון יע"ל	מתאמים
0.17	0.83	0.97	1.00	ציון יע"ל
0.15	0.69	1.00	0.97	ציון חלק סגור
0.18	1.00	0.69	0.83	ציון חלק פתוח

ב - 3: נתונים ומתאמים של ציוני יע"ל וגיל בקרב נשים

גיל	ציון חלק פתוח	ציון חלק סגור	ציון יע"ל	סטטיסטיים פשוטים
20.0	94.4	91.6	91.8	ממוצע
3.4	21.6	25.2	23.9	סטיית תקן
21,447	21,591	21,591	21,591	שכיחות

גיל	ציון חלק פתוח	ציון חלק סגור	ציון יע"ל	מתאמים
0.06	0.85	0.97	1.00	ציון יע"ל
0.04	0.71	1.00	0.97	ציון חלק סגור
0.08	1.00	0.71	0.85	ציון חלק פתוח

ב - 4: נתונים ומתאמים של ציוני יע"ל וגיל בקרב נבחנים לראשונה

גיל	ציון חלק פתוח	ציון חלק סגור	ציון יע"ל	סטטיסטיק פשוטים
19.6	91.3	88.1	88.1	ממוצע
4.0	25.4	28.1	27.1	סטיית תקן
11,819	11,931	11,931	11,931	שכיחות

גיל	ציון חלק פתוח	ציון חלק סגור	ציון יע"ל	מתאמים
0.12	0.88	0.98	1.00	ציון יע"ל
0.11	0.75	1.00	0.98	ציון חלק סגור
0.13	1.00	0.75	0.88	ציון חלק פתוח

ב - 5: נתונים ומתאמים של ציוני יע"ל וגיל בקרב נבחנים חוזרים

גיל	ציון חלק פתוח	ציון חלק סגור	ציון יע"ל	סטטיסטיים פשוטים
20.2	96.8	96.3	96.0	ממוצע
2.9	18.5	23.3	21.5	סטיית תקן
20,886	21,017	21,017	21,017	שכיחות

גיל	ציון חלק פתוח	ציון חלק סגור	ציון יע"ל	מתאמים
0.03	0.80	0.97	1.00	ציון יע"ל
0.02	0.64	1.00	0.97	ציון חלק סגור
0.06	1.00	0.64	0.80	ציון חלק פתוח

ב - 6: נתונים ומתאמים של ציוני יע"ל, ציוני פסיכומטרי וגיל הנבחן לפי שפת אם

גיל	אנגלית פסיכומטרי	חשיבה כמותית	חשיבה מילולית	ציון כללי פסיכומטרי	ציון חלק פתוח	ציון חלק סגור	ציון יע"ל		
19.5	96.6	108.3	99.9	515.4	95.4	95.3	94.7	ממוצע	ערבית
2.3	21.3	23.1	20.0	108.7	20.5	24.8	23.2	סטיית תקן	
25,154	25,218	25,218	25,218	25,218	25,218	25,218	25,218	שכיחות	
21.3	117.8	106.3	105.8	548.2	108.6	102.9	104.7	ממוצע	שפות אחרות
4.3	22.7	20.8	19.2	99.8	27.4	31.8	30.2	סטיית תקן	
1,323	1,328	1,328	1,328	1,328	1,328	1,328	1,328	שכיחות	
21.7	-	-	-	-	89.4	83.8	84.4	ממוצע	לא ידוע
5.3	-	-	-	-	22.0	24.0	23.2	סטיית תקן	
6,228	-	-	-	-	6,402	6,402	6,402	שכיחות	

גיל	אנגלית פסיכומטרי	חשיבה כמותית	חשיבה מילולית	ציון כללי פסיכומטרי	ציון חלק פתוח	ציון חלק סגור	ציון יע"ל		
0.12	0.45	0.43	0.50	0.51	0.83	0.97	1.00	ציון יע"ל	ערבית
0.10	0.45	0.44	0.50	0.52	0.68	1.00	0.97	ציון חלק סגור	
0.11	0.32	0.30	0.38	0.37	1.00	0.68	0.83	ציון חלק פתוח	
0.16	0.39	0.27	0.33	0.37	0.89	0.98	1.00	ציון יע"ל	שפות אחרות
0.15	0.41	0.28	0.32	0.38	0.80	1.00	0.98	ציון חלק סגור	
0.15	0.31	0.23	0.29	0.31	1.00	0.80	0.89	ציון חלק פתוח	
0.20	-	-	-	-	0.86	0.97	1.00	ציון יע"ל	לא ידוע
0.18	-	-	-	-	0.72	1.00	0.97	ציון חלק סגור	
0.19	-	-	-	-	1.00	0.72	0.86	ציון חלק פתוח	

ב - 7: נתונים ומתאמים של ציוני יע"ל, ציוני פסיכומטרי וגיל הנבחן בקרב גברים לפי שפת אם

גיל	אנגלית פסיכומטרי	חשיבה כמותית	חשיבה מילולית	ציון כללי פסיכומטרי	ציון חלק פתוח	ציון חלק סגור	ציון יע"ל			
19.4	102.4	115.9	101.6	543.1	95.2	97.3	96.2	ממוצע	ערבית	
2.2	22.4	22.5	19.7	107.3	20.1	24.9	23.1			סטיית תקן
8,437	8,443	8,443	8,443	8,443	8,443	8,443	8,443			שכיחות
21.3	121.9	112.0	108.5	571.7	108.4	105.7	106.6	ממוצע	שפות אחרות	
4.7	22.3	20.5	19.0	98.4	27.9	32.2	30.6			סטיית תקן
610	610	610	610	610	610	610	610			שכיחות
21.8	-	-	-	-	92.5	90.8	90.5	ממוצע	לא ידוע	
5.0	-	-	-	-	21.7	24.8	23.6			סטיית תקן
1,696	-	-	-	-	1,712	1,712	1,712			שכיחות

גיל	אנגלית פסיכומטרי	חשיבה כמותית	חשיבה מילולית	ציון כללי פסיכומטרי	ציון חלק פתוח	ציון חלק סגור	ציון יע"ל			
0.19	0.37	0.38	0.44	0.45	0.82	0.97	1.00	ציון יע"ל	ערבית	
0.17	0.38	0.38	0.44	0.46	0.67	1.00	0.97			ציון חלק סגור
0.17	0.26	0.27	0.33	0.33	1.00	0.67	0.82			ציון חלק פתוח
0.13	0.37	0.25	0.30	0.34	0.90	0.98	1.00	ציון יע"ל	שפות אחרות	
0.11	0.38	0.24	0.29	0.34	0.80	1.00	0.98			ציון חלק סגור
0.14	0.30	0.24	0.30	0.32	1.00	0.80	0.90			ציון חלק פתוח
0.28	-	-	-	-	0.85	0.97	1.00	ציון יע"ל	לא ידוע	
0.26	-	-	-	-	0.70	1.00	0.97			ציון חלק סגור
0.27	-	-	-	-	1.00	0.70	0.85			ציון חלק פתוח

ב - 8: נתונים ומתאמים של ציוני יע"ל, ציוני פסיכומטרי וגיל הנבחן בקרב נשים לפי שפת אם

גיל	אנגלית פסיכומטרי	חשיבה כמותית	חשיבה מילולית	ציון כללי פסיכומטרי	ציון חלק פתוח	ציון חלק סגור	ציון יע"ל		
19.5	93.7	104.3	99.0	501.3	95.5	94.2	94.0	ממוצע	ערבית
2.4	20.1	22.3	20.2	106.8	20.7	24.7	23.2	סטיית תקן	
16,338	16,376	16,376	16,376	16,376	16,376	16,376	16,376	שכיחות	
21.4	114.1	101.3	103.3	527.0	108.9	100.6	103.3	ממוצע	שפות אחרות
4.0	22.4	19.8	19.0	96.3	27.0	31.4	29.8	סטיית תקן	
698	701	701	701	701	701	701	701	שכיחות	
21.7	-	-	-	-	88.2	81.1	82.1	ממוצע	לא ידוע
5.4	-	-	-	-	22.0	23.1	22.7	סטיית תקן	
4,411	-	-	-	-	4,514	4,514	4,514	שכיחות	

גיל	אנגלית פסיכומטרי	חשיבה כמותית	חשיבה מילולית	ציון כללי פסיכומטרי	ציון חלק פתוח	ציון חלק סגור	ציון יע"ל		
0.08	0.49	0.46	0.52	0.54	0.84	0.97	1.00	ציון יע"ל	ערבית
0.07	0.49	0.46	0.52	0.55	0.69	1.00	0.97	ציון חלק סגור	
0.09	0.37	0.34	0.40	0.41	1.00	0.69	0.84	ציון חלק פתוח	
0.19	0.43	0.31	0.36	0.42	0.89	0.98	1.00	ציון יע"ל	שפות אחרות
0.18	0.44	0.31	0.36	0.42	0.80	1.00	0.98	ציון חלק סגור	
0.16	0.35	0.25	0.31	0.35	1.00	0.80	0.89	ציון חלק פתוח	
0.17	-	-	-	-	0.86	0.97	1.00	ציון יע"ל	לא ידוע
0.16	-	-	-	-	0.72	1.00	0.97	ציון חלק סגור	
0.16	-	-	-	-	1.00	0.72	0.86	ציון חלק פתוח	

ב - 9: נתונים ומתאמים של ציוני יע"ל, ציוני פסיכומטרי וגיל הנבחן בקרב נבחנים לראשונה לפי שפת אם

גיל	אנגלית פסיכומטרי	חשיבה כמותית	חשיבה מילולית	ציון כללי פסיכומטרי	ציון חלק פתוח	ציון חלק סגור	ציון יע"ל		
18.4	92.2	100.1	92.6	475.2	90.1	88.1	87.7	ממוצע	ערבית
1.8	21.3	21.5	19.0	102.3	24.5	27.3	26.2	סטיית תקן	
7,513	7,524	7,524	7,524	7,524	7,524	7,524	7,524	שכיחות	
21.1	118.5	106.2	106.1	549.5	110.7	105.6	107.3	ממוצע	שפות אחרות
4.3	23.1	21.3	19.6	102.2	28.6	33.9	32.0	סטיית תקן	
909	914	914	914	914	914	914	914	שכיחות	
21.7	-	-	-	-	88.6	83.6	84.0	ממוצע	לא ידוע
5.9	-	-	-	-	24.4	26.2	25.6	סטיית תקן	
3,397	-	-	-	-	3,493	3,493	3,493	שכיחות	

גיל	אנגלית פסיכומטרי	חשיבה כמותית	חשיבה מילולית	ציון כללי פסיכומטרי	ציון חלק פתוח	ציון חלק סגור	ציון יע"ל		
0.04	0.47	0.42	0.49	0.52	0.86	0.97	1.00	ציון יע"ל	ערבית
0.04	0.48	0.43	0.49	0.52	0.73	1.00	0.97	ציון חלק סגור	
0.04	0.37	0.34	0.42	0.43	1.00	0.73	0.86	ציון חלק פתוח	
0.13	0.44	0.29	0.32	0.39	0.90	0.98	1.00	ציון יע"ל	שפות אחרות
0.12	0.46	0.30	0.32	0.40	0.81	1.00	0.98	ציון חלק סגור	
0.14	0.35	0.23	0.27	0.32	1.00	0.81	0.90	ציון חלק פתוח	
0.24	-	-	-	-	0.88	0.98	1.00	ציון יע"ל	לא ידוע
0.23	-	-	-	-	0.76	1.00	0.98	ציון חלק סגור	
0.23	-	-	-	-	1.00	0.76	0.88	ציון חלק פתוח	

ב – 10: נתונים ומתאמים של ציוני יע"ל, ציוני פסיכומטרי וגיל הנבחן בקרב נבחנים חוזרים לפי שפת אם

גיל	אנגלית פסיכומטרי	חשיבה כמותית	חשיבה מילולית	ציון כללי פסיכומטרי	ציון חלק פתוח	ציון חלק סגור	ציון יע"ל		
19.9	98.5	111.8	103.0	532.5	97.6	98.3	97.7	ממוצע	ערבית
2.4	21.0	22.8	19.6	106.8	18.1	23.0	21.1	סטיית תקן	
17,641	17,694	17,694	17,694	17,694	17,694	17,694	17,694	שכיחות	
21.9	116.1	106.5	105.1	545.1	104.0	96.9	99.1	ממוצע	שפות אחרות
4.4	21.7	19.7	18.2	94.4	23.7	25.7	24.8	סטיית תקן	
414	414	414	414	414	414	414	414	שכיחות	
21.8	-	-	-	-	90.4	84.1	84.9	ממוצע	לא ידוע
4.5	-	-	-	-	18.6	21.2	20.0	סטיית תקן	
2,831	-	-	-	-	2,909	2,909	2,909	שכיחות	

גיל	אנגלית פסיכומטרי	חשיבה כמותית	חשיבה מילולית	ציון כללי פסיכומטרי	ציון חלק פתוח	ציון חלק סגור	ציון יע"ל		
0.07	0.41	0.39	0.47	0.48	0.80	0.97	1.00	ציון יע"ל	ערבית
0.06	0.42	0.41	0.47	0.49	0.63	1.00	0.97	ציון חלק סגור	
0.08	0.27	0.25	0.32	0.31	1.00	0.63	0.80	ציון חלק פתוח	
0.27	0.23	0.24	0.35	0.33	0.87	0.98	1.00	ציון יע"ל	שפות אחרות
0.27	0.24	0.24	0.33	0.32	0.75	1.00	0.98	ציון חלק סגור	
0.23	0.18	0.23	0.35	0.31	1.00	0.75	0.87	ציון חלק פתוח	
0.10	-	-	-	-	0.81	0.97	1.00	ציון יע"ל	לא ידוע
0.09	-	-	-	-	0.64	1.00	0.97	ציון חלק סגור	
0.11	-	-	-	-	1.00	0.64	0.81	ציון חלק פתוח	

חלק ג: התפלגויות

ג – 1: התפלגות ציוני יע"ל בקרב כלל הנבחנים

שכיחות מצטברת יחסית באחוזים	שכיחות מצטברת	שכיחות יחסית באחוזים	שכיחות	טווח
7.1	2,350	7.1	2,350	55–50
11.0	3,616	3.8	1,266	60–56
15.2	5,014	4.2	1,398	65–61
20.3	6,677	5.0	1,663	70–66
25.8	8,506	5.6	1,829	75–71
31.8	10,466	5.9	1,960	80–76
38.1	12,564	6.4	2,098	85–81
45.3	14,938	7.2	2,374	90–86
52.7	17,363	7.4	2,425	95–91
59.8	19,716	7.1	2,353	100–96
67.5	22,253	7.7	2,537	105–101
74.5	24,545	7.0	2,292	110–106
80.8	26,624	6.3	2,079	115–111
86.3	28,428	5.5	1,804	120–116
90.7	29,891	4.4	1,463	125–121
93.8	30,895	3.0	1,004	130–126
96.3	31,728	2.5	833	135–131
98.0	32,297	1.7	569	140–136
99.2	32,697	1.2	400	145–141
100.0	32,948	0.8	251	150–146

ג - 2: התפלגות ציוני יע"ל בקרב גברים

שכיחות מצטברת יחסית באחוזים	שכיחות מצטברת	שכיחות יחסית באחוזים	שכיחות	טווח
6.0	642	6.0	642	55-50
9.1	975	3.1	333	60-56
12.4	1,340	3.4	365	65-61
17.0	1,826	4.5	486	70-66
21.7	2,341	4.8	515	75-71
27.2	2,926	5.4	585	80-76
33.1	3,567	6.0	641	85-81
40.8	4,396	7.7	829	90-86
48.2	5,192	7.4	796	95-91
55.7	6,000	7.5	808	100-96
64.0	6,893	8.3	893	105-101
71.2	7,670	7.2	777	110-106
78.0	8,396	6.7	726	115-111
83.8	9,026	5.9	630	120-116
88.7	9,544	4.8	518	125-121
92.3	9,931	3.6	387	130-126
95.2	10,250	3.0	319	135-131
97.4	10,488	2.2	238	140-136
99.0	10,658	1.6	170	145-141
100.0	10,765	1.0	107	150-146

ג - 3: התפלגות ציוני יע"ל בקרב נשים

שכיחות מצטברת יחסית באחוזים	שכיחות מצטברת	שכיחות יחסית באחוזים	שכיחות	טווח
7.8	1,674	7.8	1,674	55-50
12.0	2,585	4.2	911	60-56
16.6	3,585	4.6	1,000	65-61
21.9	4,729	5.3	1,144	70-66
27.8	6,012	5.9	1,283	75-71
34.1	7,356	6.2	1,344	80-76
40.6	8,766	6.5	1,410	85-81
47.6	10,268	7.0	1,502	90-86
54.9	11,862	7.4	1,594	95-91
61.8	13,351	6.9	1,489	100-96
69.2	14,940	7.4	1,589	105-101
76.1	16,420	6.9	1,480	110-106
82.2	17,741	6.1	1,321	115-111
87.5	18,886	5.3	1,145	120-116
91.7	19,804	4.3	918	125-121
94.5	20,406	2.8	602	130-126
96.8	20,904	2.3	498	135-131
98.3	21,230	1.5	326	140-136
99.4	21,452	1.0	222	145-141
100.0	21,591	0.6	139	150-146

ג - 4: התפלגות ציוני יע"ל בקרב נבחנים לראשונה

שכיחות מצטברת יחסית באחוזים	שכיחות מצטברת	שכיחות יחסית באחוזים	שכיחות	טווח
13.0	1,550	13.0	1,550	55-50
19.1	2,275	6.1	725	60-56
24.7	2,947	5.6	672	65-61
31.4	3,749	6.7	802	70-66
37.9	4,518	6.4	769	75-71
44.2	5,273	6.3	755	80-76
50.5	6,030	6.3	757	85-81
56.5	6,746	6.0	716	90-86
62.5	7,451	5.9	705	95-91
67.7	8,083	5.3	632	100-96
72.6	8,663	4.9	580	105-101
77.2	9,211	4.6	548	110-106
81.4	9,714	4.2	503	115-111
85.3	10,173	3.8	459	120-116
88.6	10,570	3.3	397	125-121
91.0	10,857	2.4	287	130-126
93.5	11,161	2.5	304	135-131
96.0	11,456	2.5	295	140-136
98.2	11,722	2.2	266	145-141
100.0	11,931	1.8	209	150-146

ג - 5: התפלגות ציוני יע"ל בקרב נבחנים חוזרים

שכיחות מצטברת יחסית באחוזים	שכיחות מצטברת	שכיחות יחסית באחוזים	שכיחות	טווח
3.8	800	3.8	800	55-50
6.4	1,341	2.6	541	60-56
9.8	2,067	3.5	726	65-61
13.9	2,928	4.1	861	70-66
19.0	3,988	5.0	1,060	75-71
24.7	5,193	5.7	1,205	80-76
31.1	6,534	6.4	1,341	85-81
39.0	8,192	7.9	1,658	90-86
47.2	9,912	8.2	1,720	95-91
55.4	11,633	8.2	1,721	100-96
64.7	13,590	9.3	1,957	105-101
73.0	15,334	8.3	1,744	110-106
80.5	16,910	7.5	1,576	115-111
86.9	18,255	6.4	1,345	120-116
91.9	19,321	5.1	1,066	125-121
95.3	20,038	3.4	717	130-126
97.9	20,567	2.5	529	135-131
99.2	20,841	1.3	274	140-136
99.8	20,975	0.6	134	145-141
100.0	21,017	0.2	42	150-146

ג - 6: התפלגות ציוני יע"ל בקרב נבחנים שנבחנו בבחינה הפסיכומטרית בערבית

שכיחות מצטברת יחסית באחוזים	שכיחות מצטברת	שכיחות יחסית באחוזים	שכיחות	טווח
5.9	1,478	5.9	1,478	55-50
9.2	2,314	3.3	836	60-56
12.9	3,263	3.8	949	65-61
17.5	4,416	4.6	1,153	70-66
22.7	5,721	5.2	1,305	75-71
28.2	7,123	5.6	1,402	80-76
34.5	8,704	6.3	1,581	85-81
41.8	10,543	7.3	1,839	90-86
49.5	12,486	7.7	1,943	95-91
57.1	14,396	7.6	1,910	100-96
65.3	16,469	8.2	2,073	105-101
72.8	18,357	7.5	1,888	110-106
79.8	20,112	7.0	1,755	115-111
85.9	21,657	6.1	1,545	120-116
90.7	22,882	4.9	1,225	125-121
94.1	23,736	3.4	854	130-126
96.9	24,428	2.7	692	135-131
98.5	24,849	1.7	421	140-136
99.5	25,101	1.0	252	145-141
100.0	25,218	0.5	117	150-146

ג - 7: התפלגות ציוני יע"ל בקרב נבחנים שנבחנו בבחינה הפסיכומטרית בשפות אחרות

שכיחות מצטברת יחסית באחוזים	שכיחות מצטברת	שכיחות יחסית באחוזים	שכיחות	טווח
9.0	119	9.0	119	55-50
11.4	151	2.4	32	60-56
13.5	179	2.1	28	65-61
16.9	224	3.4	45	70-66
20.1	267	3.2	43	75-71
23.9	318	3.8	51	80-76
28.2	375	4.3	57	85-81
32.5	431	4.2	56	90-86
37.0	492	4.6	61	95-91
41.5	551	4.4	59	100-96
47.9	636	6.4	85	105-101
54.2	720	6.3	84	110-106
58.6	778	4.4	58	115-111
63.7	846	5.1	68	120-116
70.0	930	6.3	84	125-121
74.1	984	4.1	54	130-126
79.4	1,054	5.3	70	135-131
85.7	1,138	6.3	84	140-136
92.2	1,224	6.5	86	145-141
100.0	1,328	7.8	104	150-146

